

דו"ח רבעוני – איכות מי שתייה – פרסום לציבור

קריית שמונה- מגד'ל שמש-בוקעתא-עין קניא-קצרין-מטולה-מסעדה

1.4.16-30.6.16

להלן פירוט תוצאות הבדיקות המיקרוביאליות והכימיות שנדגמו במערכות אספקת המים של

תאגיד המים והביוב "התנור" במהלך התאריכים 1.4.16-30.6.16

שם ישוב	סוג הבדיקה	נקודת הדיגום	מס' דגימות מתוכננות	כמות דגימות נדרשת	כמות דגימות שבוצעה בפועל	אחוז ביצוע דיגום	מס' דגימות תקינות	אחוז חריגה
קריית שמונה	בקטריאלי	רשת	51	51	51	100%	51	0%
	כימיה	THM	6	6	6	100%	6	0%
מגד'ל שמש	בקטריאלי	רשת	42	42	42	100%	42	0%
בוקעתא	בקטריאלי	רשת	18	18	18	100%	18	0%
עין קניא	בקטריאלי	רשת	15	15	15	100%	15	0%
מסעדה	בקטריאלי	רשת	15	15	15	100%	15	0%
קצרין	בקטריאלי	רשת	21	21	21	100%	21	0%
מטולה	בקטריאלי	רשת	15	15	15	100%	15	0%

❖ אחוזי ביצוע הדיגומים עומדים על 100%

❖ איכות המים המיקרוביאלית והכימית, עומדת בדרישות תקנות מי השתייה.

❖ תכנית דיגום 2016

בחודש דצמבר 2015 נכנסה לתוקף תכנית דיגום מעודכנת לשנת 2016. תכנית דיגום זו הוכנה על ידי תאגיד התנור ואושרה על ידי משרד הבריאות. התאגיד פועל ומבצע דיגום על פי התכנית המאושרת.

הסברים

בדיקה מיקרוביאלית – במסגרת בדיקה זו נבדקים חיידקים אינדיקטורים המייצגים את האיכות המיקרוביאלית של מי השתייה. התקן הינו 0 חיידקים ב- 100 מ"ל.
תוצאות כל הבדיקות תקינות.

THM - תוצרי לוואי של חיטוי – מדובר בתוצרי לוואי של חיטוי המים. חומרים אלה עשויים להיווצר כתגובה בין חומר החיטוי וחומר אורגני המצוי במים. התקן הינו 100 מיקרוגרם לליטר.

פלואוריד – בעבר נדרשו ספקי המים להוסיף חומצה פלואורוסיצילית למי השתייה המסופקים, תהליך הנועד למנוע או לצמצם את עששת השיניים בילדים. החל מחודש 8/2014 בוטלה חובת הפלרת המים ועל כן, מדידות הפלואוריד מציגות את הריכוז הטבעי של הפלואוריד במים המסופקים. **על פי הנחית משרד הבריאות, תדירות הדיגום לפרמטר זה הינה רבעונית.**

מתכות

מטרת הבדיקה לוודא טיב צנרת. נבדקים במי השתייה הפרמטרים ברזל, נחושת ועופרת. בדיקת מתכות מתבצעת אחת לשלוש שנים. בתקופה הנסקרת לא תוכננו ולא בוצעו בדיקות למתכות רשת ביישובי התאגיד.

כלור ועכירות

במסגרת הדיגום המיקרוביאלי, מתבצע ניטור לכלור ולעכירות כבקרה נוספת של איכות המים המסופקים.

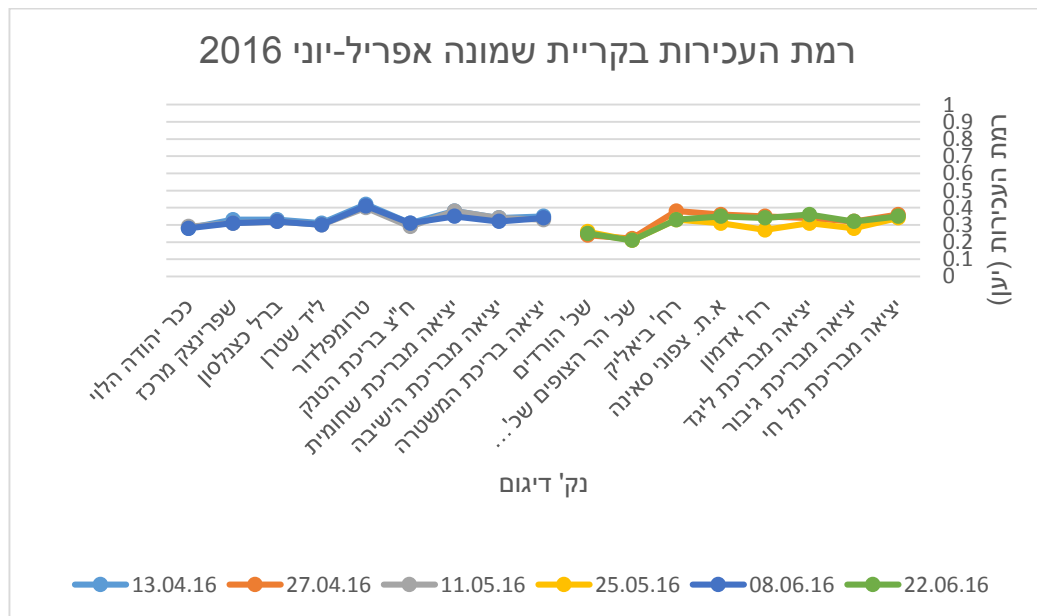
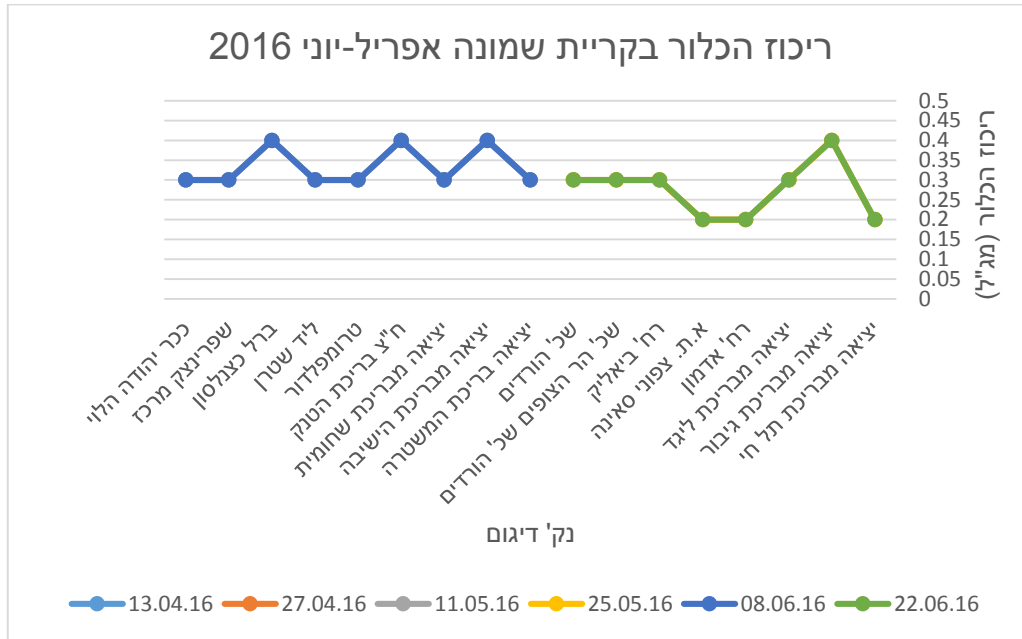
ריכוז הכלור הנדרש: 0.1-0.5 מג"ל

רמת עכירות מקסימלית מותרת: 1 י.ע.נ.

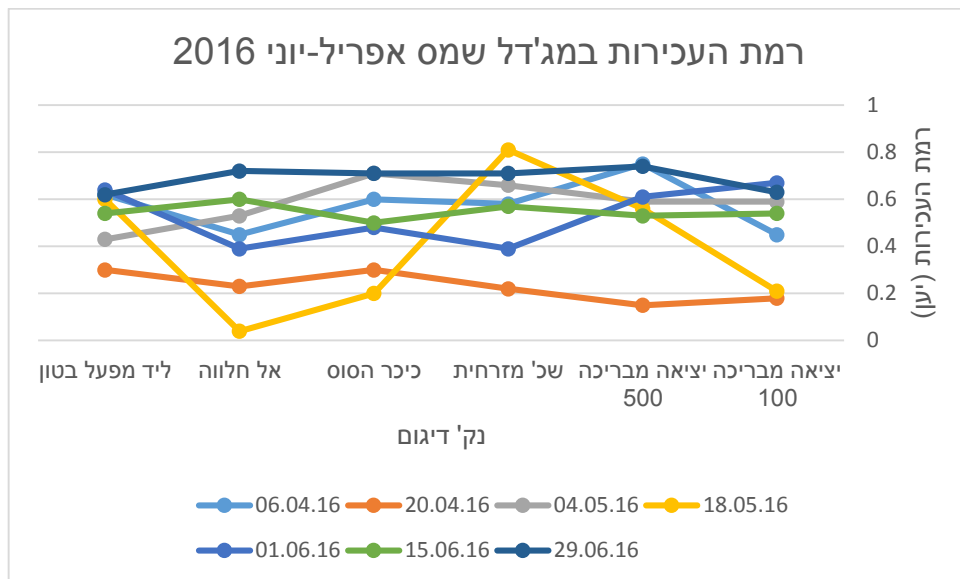
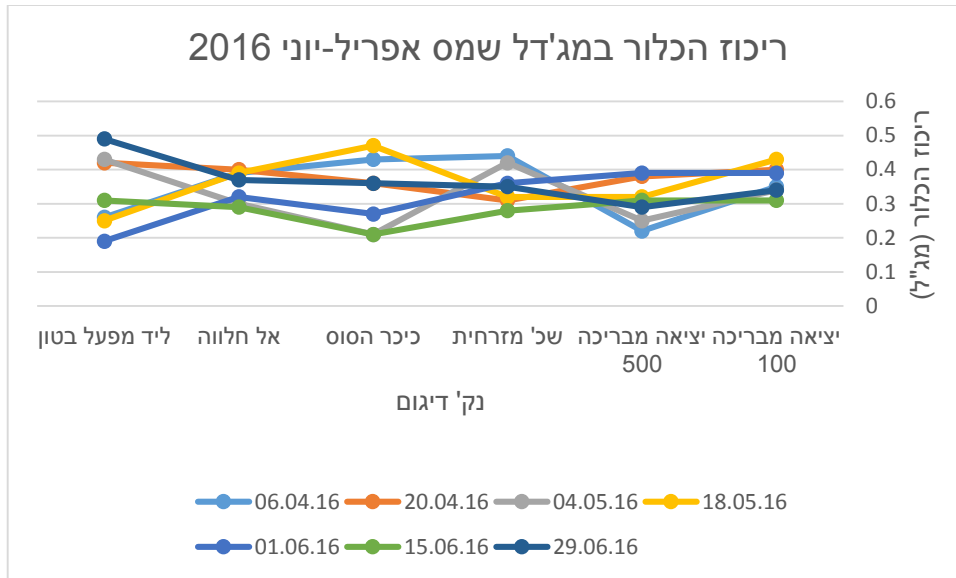
כל בדיקות הכלור והעכירות שנערכו ברבעון זה הינם תקינות

גרפים של ריכוזי כלור ורמות עכירות לתקופה זו מוצגים להלן:

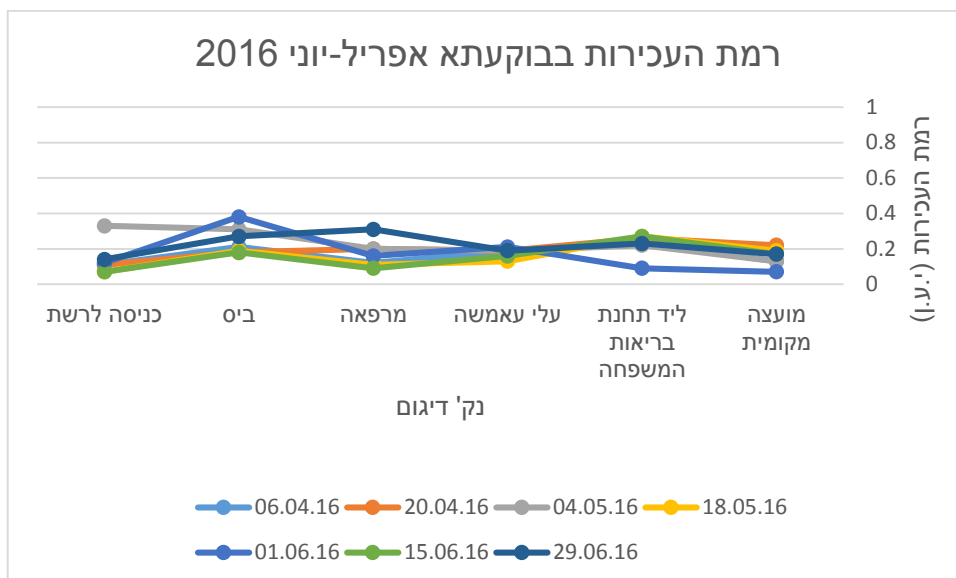
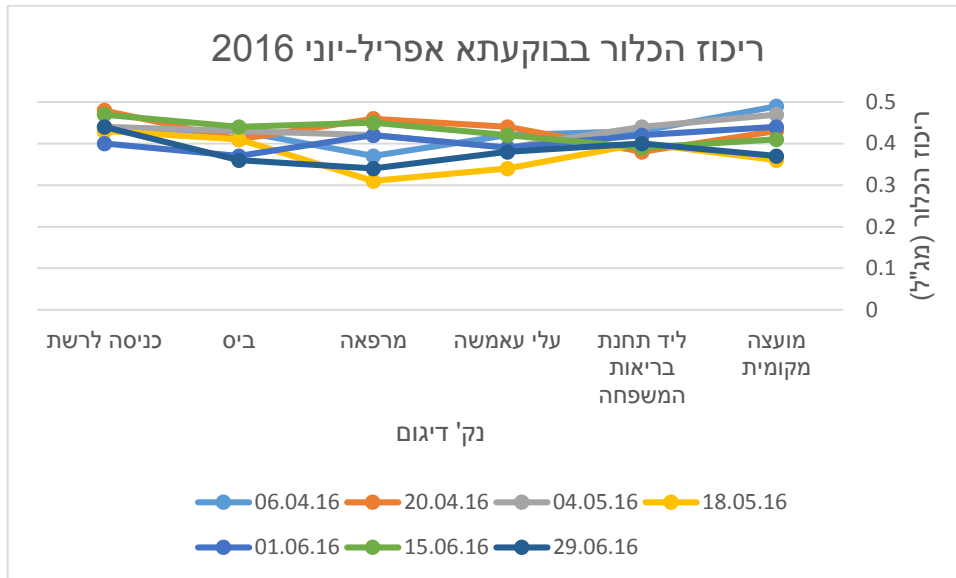
קריית שמונה



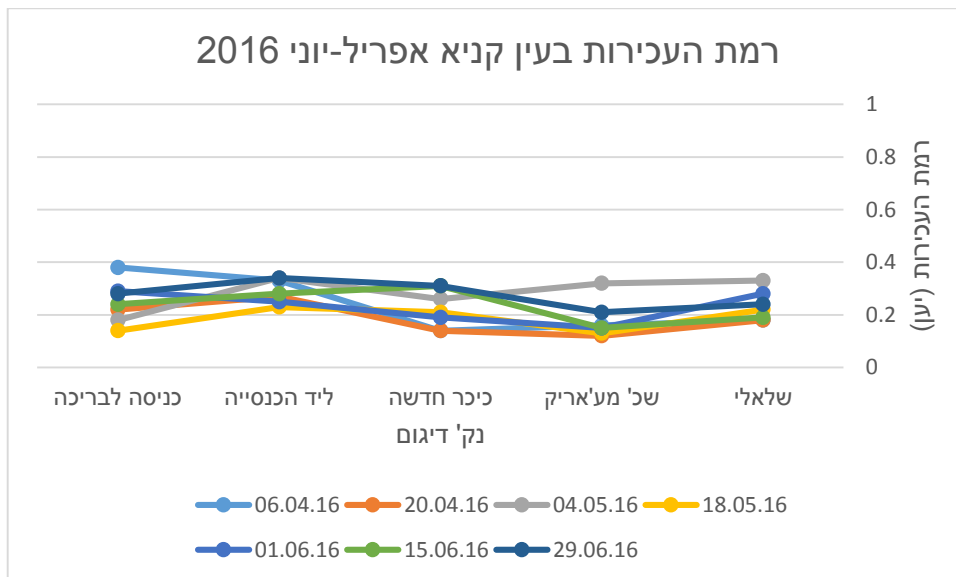
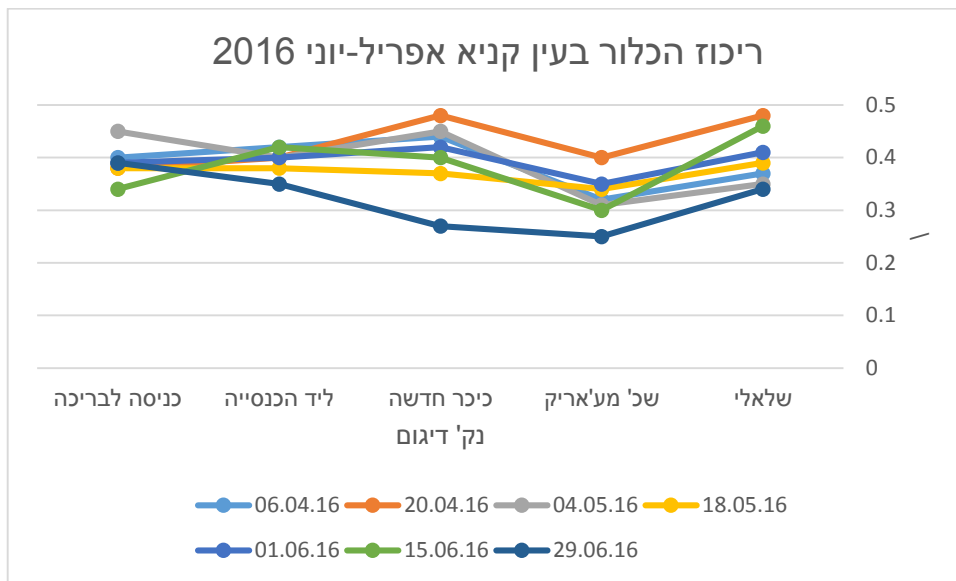
מגידל שמש



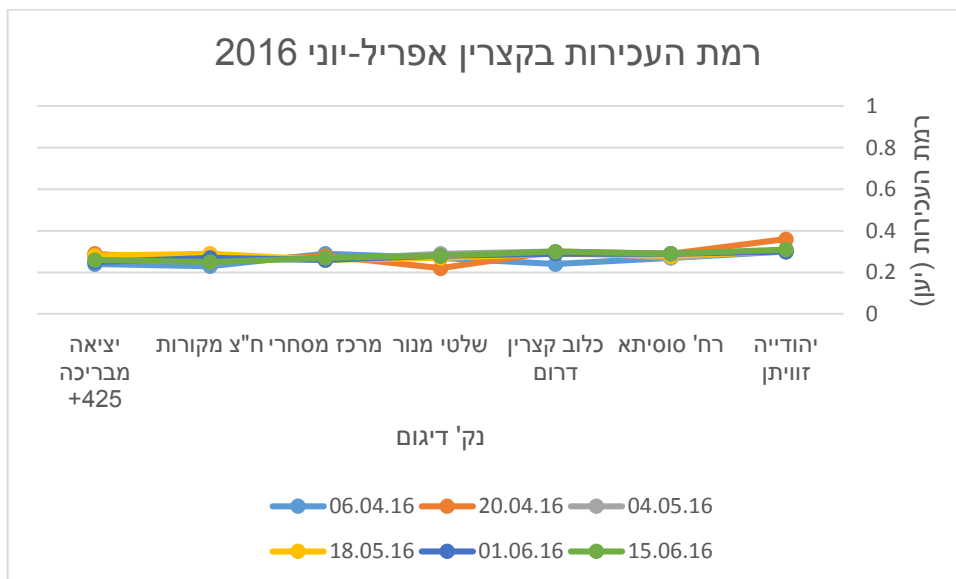
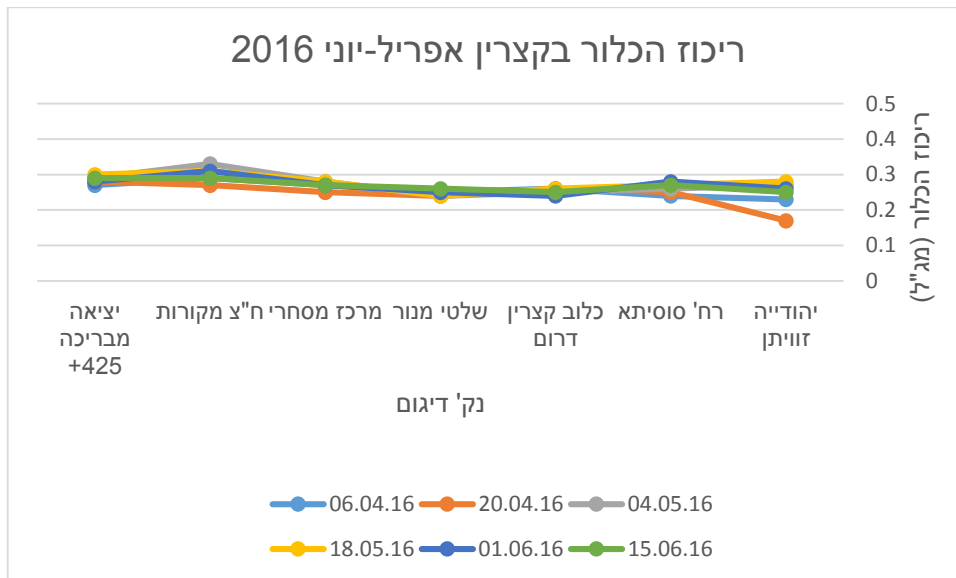
בוקעתא



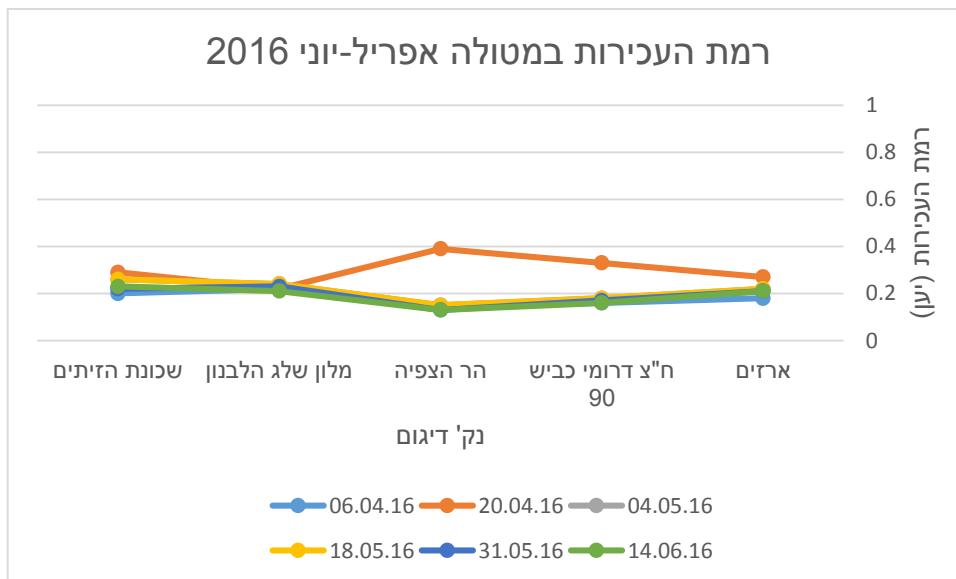
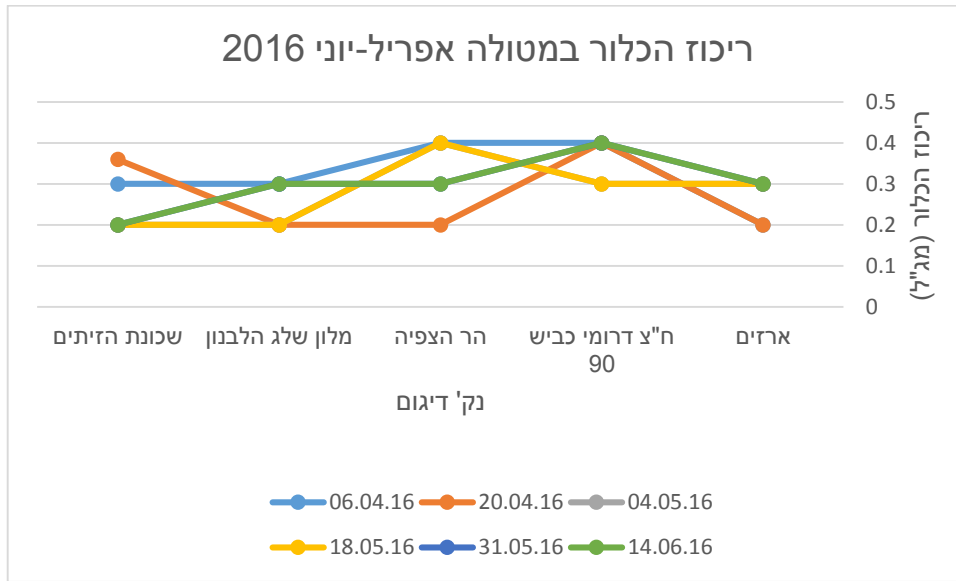
עין קניא



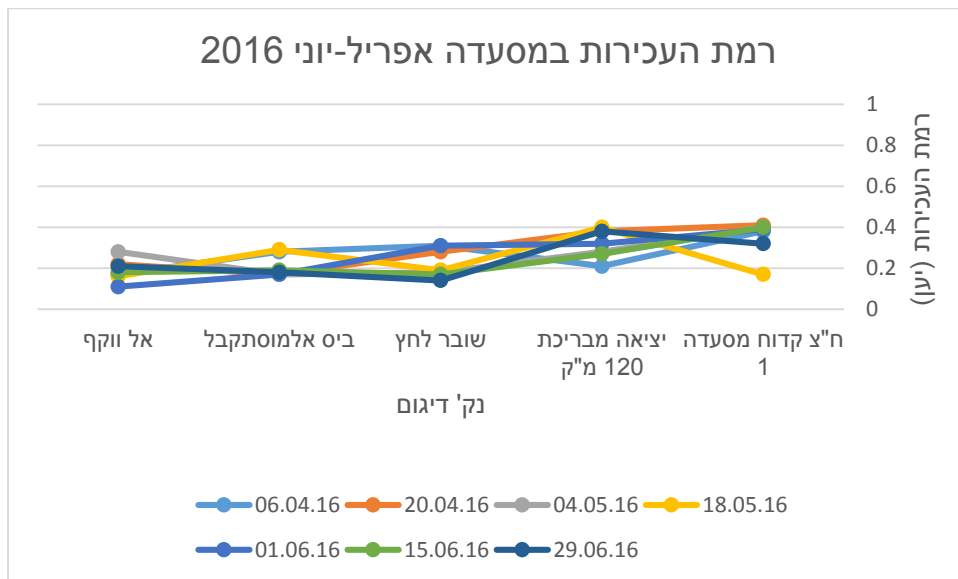
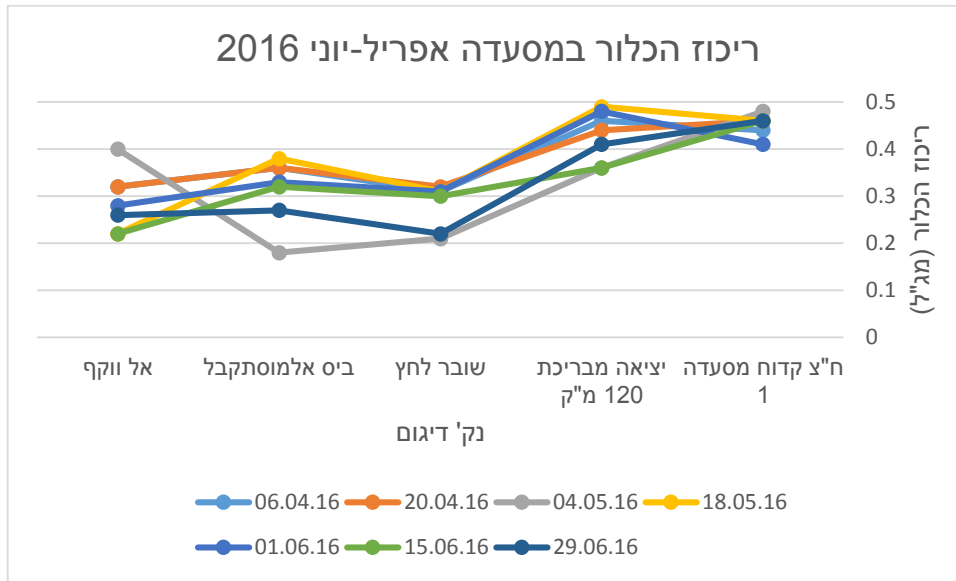
קצרין



מטולה



מסעדה



לסיכום,

תוצאות הבדיקות מעידות על איכות מי שתייה מצוינת המסופקת על ידי תאגיד "התנור"
ברחבי הישובים: קריית שמונה, מגדל שמש, בוקעתא, עין קניא, קצרין, מטולה ומסעדה.

בברכה,

אינג'

מהנדס התאגיד